

# Onderzoek naar de ervaringen van jongeren, hun familie en professionals over de inzet van autonomie bevorderend beleid bij suïcidaal gedrag

Nadja 't Hart – Gedragwetenschapper Trias Jeugdhulp



## Aanleiding

Met de invoering van de Jeugdwet in 2015 is de verantwoordelijkheid voor jongeren met suïcidaal gedrag binnen de jeugdhulpverlening belegd (Steenmeijer & Ter Huurne, 2022). Om de ineffektieve patronen van gedwongen opname en afhankelijkheid van jongeren met persisterend suïcidaal gedrag te doorbreken, wordt er binnen Trias Jeugdhulp gewerkt volgens het autonomie bevorderend beleid. Dit beleid, gericht op eigen regie voor de jongere, kan echter gemengde gevoelens oproepen bij jongeren, hun ouders en naasten en professionals (113 Zelfmoordpreventie, 2023; Michiels et al., 2025).



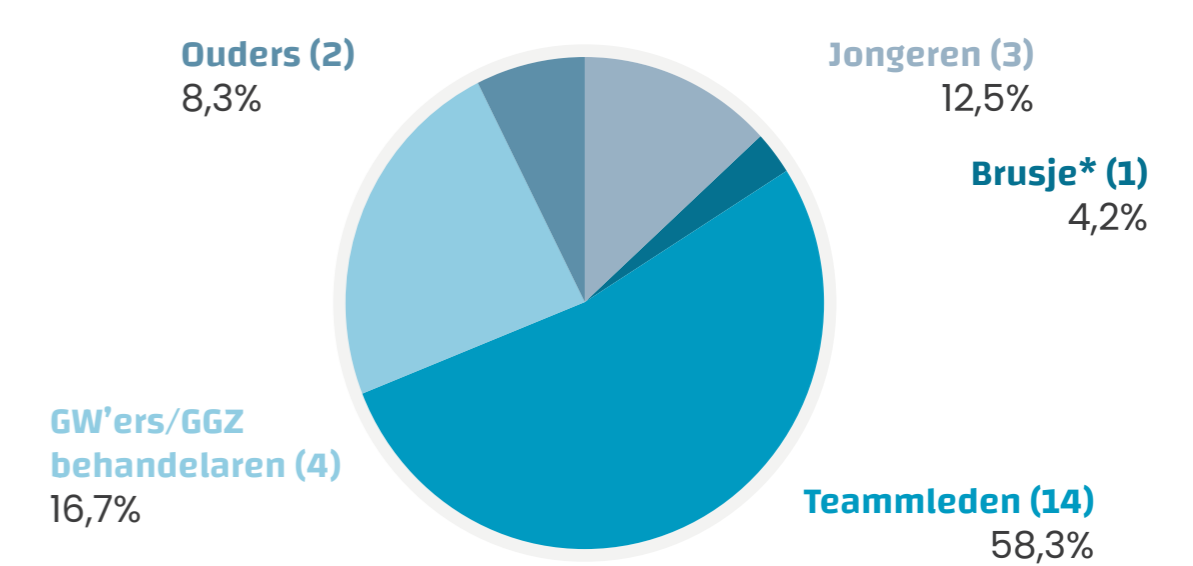
## Onderzoeksdesign

**Mixed-methods onderzoek**

- semigestructureerde interview
- enquête met open en gesloten vragen

\*Brusje = broertje of zusje

## Onderzoeksgroep



## Hoofdvraag

Wat zijn de werkzame factoren in de samenwerking tussen jongeren, hun ouders en professionals bij de inzet van een autonomie bevorderend beleid bij jongeren met suïcidaal gedrag?

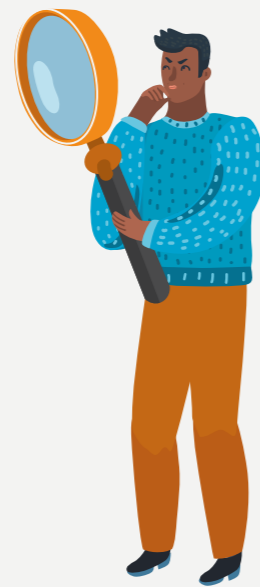
## Resultaten

## Kwalitatieve data

\* = jongere  
\*\* = ouder of brusje  
\*\*\* = professional

### Bejegening vanuit groepsleiders

- \* 'Ik kon ze vertrouwen en ze waren gewoon lief.'
- \* 'Mijn hulpvraag wordt niet altijd serieus genomen.'
- \* 'Ik ben meer dan mijn dossier.'
- \* 'Succesjes ook vieren.'
- \* 'Laat zien dat je er echt voor hun wil zijn. (...) Wat vind je leuk? Toen zei ik piano spelen en toen heeft een begeleider mij meegenomen naar een pianowinkel. Het is gewoon dat je gezien wordt.'



### Betekenis autonomie bevorderend beleid

- \* 'Autonomie is zelf bepalen en zelf meedenken (...) fantastisch in goede tijden.'
- \* 'In de tijd dat het slecht met mij ging, heb ik het echt gewoon kutbeleid genoemd. Als het slecht gaat, ben ik eigenlijk gewoon een klein kind. Dan heb ik gewoon gezag nodig.'
- \*\*\* 'Het ingewikkelde hieraan is dat je bij persisterend dus koerst op autonomie bevorderend, terwijl het 'kleine kind' eigenlijk juist het tegenovergestelde vraagt/nodig heeft.'

### Samenwerking

- \*\* 'Er werd echt zorg voor ons gedragen.'
- \*\* 'Ik voegde mij in het instellings-systeem, ik had het graag andersom gezien, dat de instelling invoegt in mijn systeem.'
- \*\* 'Toen liep ze vooral naar het spoor en hoorden we gewoon een half uur niets. Dan denk je: wat gebeurt er in deze tijd? Groepsleiding vindt het ook spannend, maar ze kunnen niet goed invoelen hoe dat voor ouders is, denk ik.'
- \*\*\* 'Het moeilijkste vind ik dat ik zelf mama ben (...) en daarmee ontzettend goed kan begrijpen waar zij doorheen gaan. Hierin voel ik soms empathisch teveel mee, waardoor ik er voor hun wel om zou kunnen huilen, zo erg voor deze ouders om dit mee te moeten maken.'



### Ervaringsdeskundigheid/lotgenoten contact

- \* 'Vooral begeleiders die zelf in de jeugdzorg hebben gezeten, dat zijn echt de besten.'
- \*\* '(...) Want je bent heel eenzaam. Ik heb het in alle opnames gemist om met lotgenoten te praten.'
- \*\* '(...) wij zitten allemaal eigenlijk vol in hetzelfde schuitje (...) hoe geef je je grens aan aan iemand die dreigt met zelfmoord? En dat is iets wat denk ik bijna iedereen... alle brusjes kennen dat.'



### Betrekken netwerk autonomie bevorderend beleid

- \*\* 'Als wij eerder hadden geleerd, je moet haar echt vertrouwen geven, hadden we makkelijker begrepen waarom dingen gedaan werden of niet gedaan werden en waarom zij wel mocht weglopen. (...) Het was helpender voor ons geweest, een stukje theorie zeg maar, echt het uitleggen en meenemen.'
- \*\* 'In één keer was ik geen moeder meer, maar ik was een persoon. En ik had geen rechten meer over mijn kind.'
- \*\*\* 'Het lastigste vind ik de gedeelde onmacht in hevige situaties. Wanneer ouders uitspreken: "Maar waarom kun je dan niet..." (bijv. weghalen, vastpakken, binnenhouden). Waarin ik het gevoel begrijp, soms ook ervaar, maar weet dat het niet altijd goed of helpend is.'

### Ondersteuning gezin

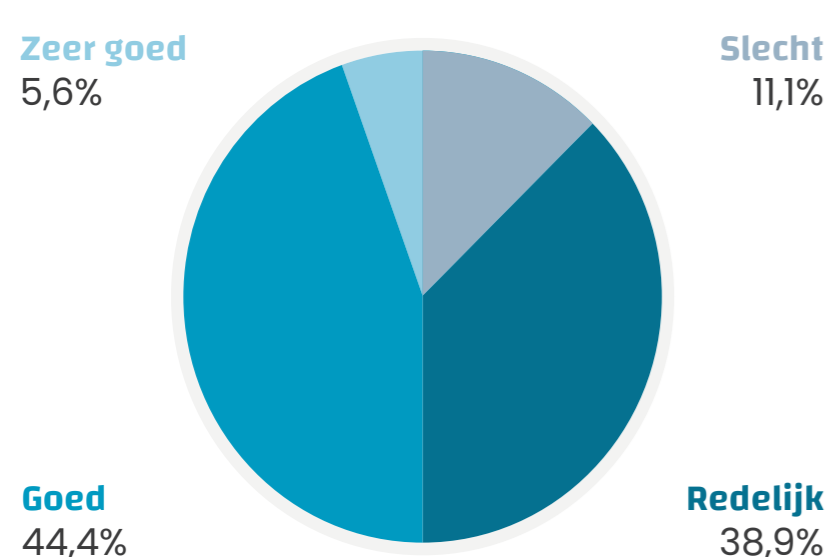
- \*\* *Brusje over moment na suïcidepoging van zusje:* 'En dat gebeurde heel vaak in de avond, (...) En dan gaat mijn moeder daarheen en dan blijf ik alleen met mijn zusje achter, (...) "Mama is weer weg." Want dat was het. (...) Ze was niet een keer weg. Ze was wéér weg. En op die momenten was ik zelf heel erg bang. Want wat gebeurt er met haar? Gaat ze het redden? Maar tegelijkertijd wil je ook proberen dat je jongste zusje zo min mogelijk meekrijgt.'
- \*\* 'Dat ze je gewoon compleet eigenlijk in bepaalde zin, ja manipuleren klinkt zo groot, maar dat gebeurt eigenlijk wel. En daarin wordt niet echt gecoacht ofzo. Gewoon van: hoe moet je daar als brusje mee omgaan dan.'



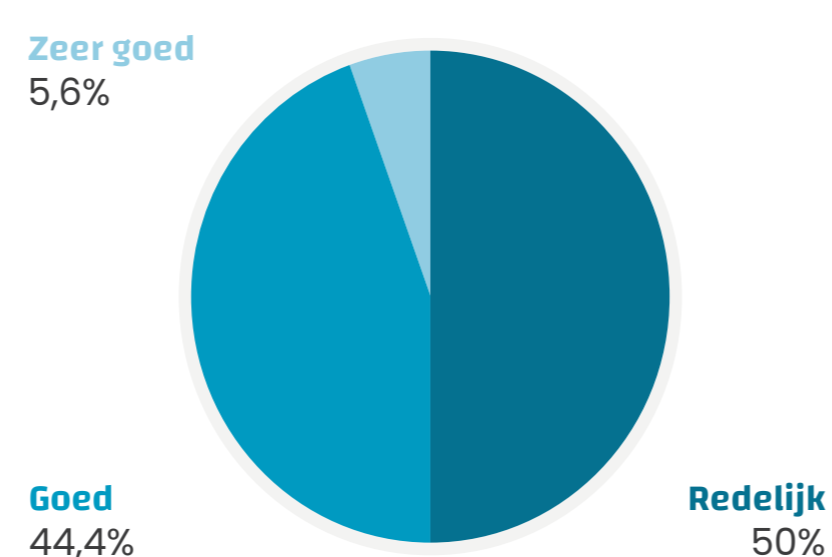
## Kwantitatieve data

Beoordeling professionals samenwerking

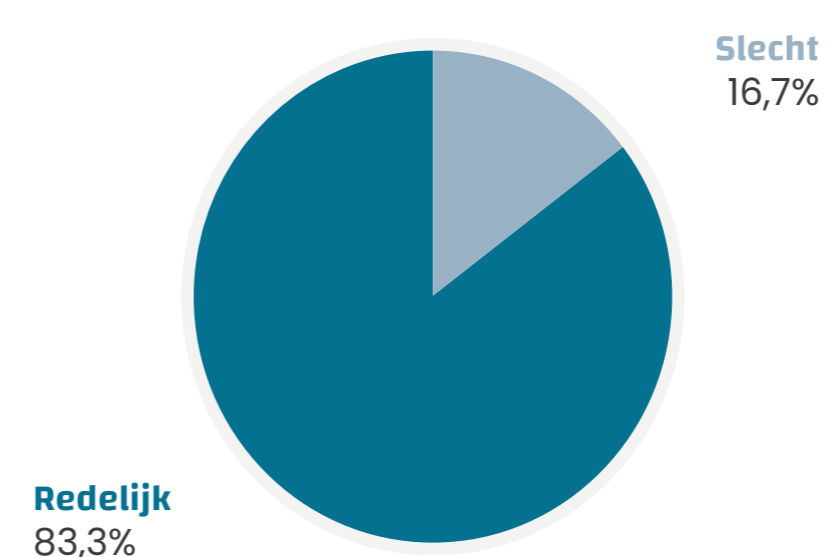
GGZ



Ouders



Externe partijen (verwijzer, politie)



## Conclusie werkzame elementen

- Het autonomie bevorderend beleid geeft jongeren een stem.
- In crisis hebben jongeren behoefte aan gezag en co-regulatie.
- Ouders en naasten hebben behoefte aan uitleg en ondersteuning.
- Autonomie bevorderend beleid is maatwerk; persoonlijke en betrokken bejegening is essentieel.
- Inzet van ervaringsdeskundigheid en lotgenotencontact is cruciaal.
- Jeugdhulp, GGZ en externe partijen trekken samen op.

## Discussie

- Sterktes:**
- Het mixed-methods onderzoek geeft een stem aan alle betrokkenen.
  - Onderzoeksdesign sluit aan bij de visie van Trias Jeugdhulp: ervaringsdeskundigheid is een belangrijke bron van kennis, gelijkwaardig aan wetenschappelijke en professionele kennis.
- Zwaktes:**
- De inzet van een enquête beperkt de mogelijkheden tot doorvragen.
  - De kleine onderzoeksgroep van jongeren, ouders en brusjes beperkt de generaliseerbaarheid.
  - Data-analyse is door slechts één onderzoeker uitgevoerd, wat de intersubjectieve validatie en onafhankelijke controle van de interpretatie beperkt.

## Aanbevelingen

- Bied maatwerk en zet in op herstel van de normale ontwikkeling.
- Wees sensitief voor het gehele systeem rondom de jongere.
- Bouw voort op de Trauma Informed Practice (TIP) principes die Trias Jeugdhulp reeds hanteert, omdat het essentieel is om in gesprek te blijven over de behoeften van professionals met betrekking tot de emotionele impact van suïcidaal gedrag.
- Onderzoek hoe de inzet van Verbindend Gezag bij suïcidaal gedrag kan bijdragen aan verbetering van de relaties in het gezin en om het dilemma tussen autonomie en veiligheid te verkleinen (Van Dongen et al., 2023).
- Zet ervaringsdeskundigen in voor het creëren van hoop en perspectief.
- Verdiep de visie op autonomie bevorderend beleid in samenwerking met ketenpartners voor een krachtige, gezamenlijke aanpak.